

# Fiche domaine

**LIVRES JEUNESSE**

# Définition du domaine

Ce domaine a pour dénominateur commun le public jeune. Il vise à favoriser un développement cognitif tourné vers l'imaginaire et l'ouverture au monde.

## Il est composé des imprimés suivants :

- **albums** : histoires illustrées, imagiers, abécédaires, histoires sans texte, livres-jeux et contes illustrés ;
- **documentaires** : « [...] conduisent les lecteurs vers la connaissance. Ils structurent, organisent, interprètent les faits et données et les transforment en information de manière à être compréhensibles au plus grand nombre. Ils constituent une forme d'art, pensés pour donner du plaisir et augmenter la connaissance, révéler nos capacités à s'autoformer et s'autoépanouir. Les documentaires ont pour but de distraire, de faire découvrir et, par-dessus-tout, d'amuser leurs jeunes lecteurs » (La Revue des livres pour enfants, n° 322, déc. 2021) ;
- **textes de fiction jeunesse** : premières lectures, romans, ouvrages de poésie et de théâtre à destination des enfants, adolescents et parfois jusqu'aux jeunes adultes.

# Publics

**Les livres jeunesse s'adressent à toute la population !**

Aux enfants, bien sûr,  
avec des niveaux  
d'autonomie disparates,  
du bébé à l'adolescent  
dévoreur de romans en  
série.

Aux adultes aussi, en  
accompagnement de  
l'enfant dans la  
parentalité ou par  
curiosité propre, que  
ce soit par goût pour la  
fiction ou intérêt  
documentaire.

# Objectifs

Le fonds jeunesse a vocation à être prêté dans le réseau des bibliothèques du département de la Loire et aux usagers de ces bibliothèques.

## Il vise à :

- mettre à disposition une collection qui reflète la **richesse éditoriale** et la **créativité des auteurs** jeunesse tant d'un point de vue narratif que graphique ;
- permettre **l'éveil, la découverte et l'approfondissement** de tous les domaines de la connaissance ;
- proposer des **auteurs de référence** ainsi que de **nouveaux auteurs** ;
- mettre en avant des **partis pris graphiques** ;
- offrir un large choix sur des **thématiques universelles** ;
- proposer une collection de **qualité d'un point de vue littéraire** et qui fait écho aux **sujets de société**.

# Périmètres du domaine

## ALBUMS ET CONTES

Sous-domaines	Indexation	Supports	Frontières
Petite enfance	BB + 3 1ères lettres de l’auteur	Imprimé Livre CD	Certains albums pour tout-petits à visée documentaire. Premiers imagiers très simples.
Enfance (à partir de 4 ans jusqu’à 11 ans)	AE + 3 1ères lettres de l’auteur		Certains albums à visée documentaire.
Imagiers	IMA + 3 1ères lettres de l’auteur	Imprimé	
Abécédaires et livres à compter	ABC + 3 1ères lettres de l’auteur		
Livres-jeux	LJ + 3 1ères lettres de l’auteur		Documentaires à fort apport d’informations mais avec un parti pris ludique.
Contes	CE + 3 1ères lettres de l’auteur		

# DOCUMENTAIRES (E 400 à 499, E 800 à 840)

Sous-domaines	Indexation Tous les indices de la Dewey simplifiée MDL + 3 1ères lettres de l’auteur (si biographie, quel que soit le sujet, 3 1ères lettres de la personne)	Supports	Frontières
De l’Informatique à l’information	E 002 à 070.5 + 3 1ères lettres de l’auteur	Imprimés, livres-CD à la marge	Certains albums à visée documentaire.
De la philosophie à la psychologie	E 100 à 194 + 3 1ères lettres de l’auteur		
De la religion aux mythologies	E 200 à 299 + 3 1ères lettres de l’auteur		
Des sciences sociales	E 300 à 398 + 3 1ères lettres de l’auteur		
Du langage aux langues	E 400 à 490 + 3 1ères lettres de l’auteur		
Des mathématiques aux sciences de la nature	E 500 à 599.8 + 3 1ères lettres de l’auteur		
Des sciences appliquées	E 609 à 690 + 3 1ères lettres de l’auteur		
Des arts aux loisirs créatifs et aux sports	E 700 à 799.3 + 3 1ères lettres de l’auteur		
De l’écrit aux auteur(e)s	E 800 à 848 + 3 1ères lettres de l’auteur		
De la géographie à l’histoire	E 909 à 998 + 3 1ères lettres de l’auteur		

*NB : abandon de la cote J pour les documentaires. Tous les documentaires jeunesse sont classés en E. À partir de 15 ans, ils sont en section Adulte.*

# ROMANS

Sous-domaines	Indexation	Supports	Frontières
<b>Premières lectures</b> Niveau CP (6/7 ans)	PL+ 3 1ères lettres de l’auteur	Imprimé	Différents niveaux de premières lectures allant jusqu’aux premiers romans enfants.
<b>Romans enfants</b> Niveau école primaire jusqu’au milieu du collège (de 7 ans jusqu’à 13 ans) Romans enfants DYS	RE + 3 1ères lettres de l’auteur DYS RE + 3 1ères lettres de l’auteur	Imprimé, livre-lu, e-book, livre-lu numérique	Problématique de l’âge de la préadolescence, entre RE et RJ
<b>Romans adolescents</b> Niveau fin de collège (14 ans), lycée et + Romans ados DYS	RJ + 3 1ères lettres de l’auteur DYS RJ + 3 1ères lettres de l’auteur		Frontière poreuse entre romans ados, young adults et littérature adulte, notamment pour les romans policiers et la SF.
<b>Romans jeunes adultes</b> Niveau lycée et adultes	RJ + 3 1ères lettres de l’auteur <b>OU</b> R + 3 1ères lettres de l’auteur		Genre littéraire entre fiction jeunesse et fiction adulte Public ciblé : les 16/25 ans
<b>Théâtre enfants</b> Niveau école primaire jusqu’au milieu du collège (de 7 ans jusqu’à 13 ans)	THE + 3 1ères lettres de l’auteur	Imprimé	
<b>Théâtre jeunesse</b> Niveau fin de collège (14 ans), lycée et +	THJ + 3 1ères lettres de l’auteur		
<b>Poésie enfants</b> Niveau école primaire jusqu’au milieu du collège (de 7 ans jusqu’à 13 ans)	PE + 3 1ères lettres de l’auteur		
<b>Poésie jeunesse</b> Niveau fin de collège (14 ans), lycée et +	PJ + 3 1ères lettres de l’auteur		

# Champ éditorial

## Calendrier éditorial

### Fête du livre jeunesse de Saint-Paul-Trois-Châteaux (début février)

- Prix Pitchou : créé en 1995, a pour objectif d'interroger la production éditoriale consacrée aux tout-petits afin de sensibiliser parents et bébés à l'importance du livre dès la naissance ;
- Prix Sésame : meilleur roman ado collège.

### Salon du livre de Montreuil (fin novembre-début décembre)

- Pépité prix illustré : meilleur album ;
- Pépité fiction junior : meilleur roman enfant ;
- Pépité roman ado.





# Champ éditorial

## **Prix Vendredi, premier prix national et indépendant de littérature adolescente**

Jury composé de professionnels récompensant un ouvrage francophone destiné aux plus de 13 ans et mettant en lumière la place et l'importance de la littérature jeunesse dans le paysage éditorial francophone.

## **Prix des Incorruptibles (novembre)**

Premier prix littéraire décerné par les jeunes lecteurs, de la maternelle au lycée.

## **Prix Sorcières**

Prix littéraire qui distingue chaque année cinq titres (albums, romans, documentaires) de la littérature jeunesse. Il est décerné par l'ALSJ (Association des librairies spécialisées jeunesse), en partenariat avec l'ABF (Association des bibliothécaires de France).

# Champ éditorial

## Éditeurs et collections de référence

*Sont citées ici quelques maisons d'éditions pour la jeunesse parmi les plus inventives, ce qui n'empêche pas la qualité des autres ni de celles ne figurant pas sur cette liste.*

**Albums** : La Partie, Les Fourmis Rouges, Les Grandes Personnes, Éditions des Éléphants, Helium, Talents Hauts

*Le choix a été fait de mentionner des éditeurs moins connus du grand public que L'École des Loisirs ou Rue du Monde par exemple.*

**Romans enfants** : En voiture, Simone et Petite poche (Thierry Magnier), Moucheron, Mouche et Neuf (L'École des loisirs), Pepix (Sarbacane), Voce Verso

De nombreuses maisons d'édition proposent des collections « premières lectures ».

# Champ éditorial

**Romans ados** : Court Toujours (Nathan), DoADo (Rouergue), Exprim' (Sarbacane), L'Ardeur (Thierry Magnier), Talents Hauts

**Collections spécialisées DYS** : AdoDys (Tom Pousse), Colibri (Belin), Dyscool (Nathan), Flash Fiction (Rageot)

**Théâtre** : Heyoka jeunesse (Actes sud), Éditions théâtrales, Théâtre (L'École des loisirs), Les solitaires intempestifs

**Documentaires** : Actes sud, Helvétiq, La Martinière, Phaidon, La Ville brûle  
*Quelques éditeurs, parmi tant d'autres, aux points de vue et/ou sujets qui sortent des sentiers battus.*

**Personnes ressources :**  
**libraires de la Librairie des Croquelinottes,**  
**Saint-Étienne**

# Veille documentaire

**Fonctionnement sur la base d'offices : 3 à 4 offices de nouveautés livrés dans l'année et 2 offices commentés en librairie.**

**Le conseil du libraire est un élément déterminant de choix.**

## Outils de veille communs

- Librairies Sorcières ;
- Centre national de la littérature pour la jeunesse (publications et site) ;
- Ricochet jeunes ;
- Salon du Livre et de la Presse Jeunesse en Seine-Saint-Denis.

## Outils de veille spécifiques

- Littérature ado : Lirado ;
- Documentaire jeunesse : À fond la science ;
- Fiction jeunesse : Les lectures de Chamallow.

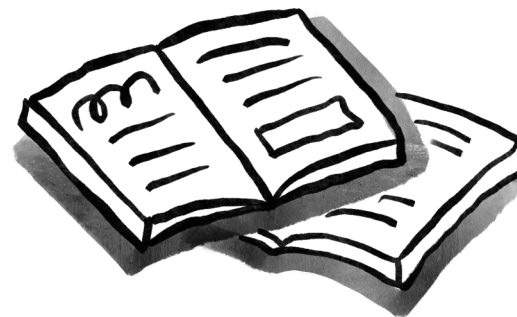
# Critères d'acquisition

Domaine	Critères
<b>ALBUMS</b>	<p>Sont exclus :</p> <ul style="list-style-type: none"><li>• les documents dont le format n'est pas adapté à un usage en bibliothèque publique de par leur forme, format ou éléments mobiles ;</li><li>• les documents à usage individuel (à découper, colorier, compléter...) ;</li><li>• les livres-jouets.</li></ul>
<b>ROMANS</b>	<p>Sont exclus les romans à usage personnel (journal intime à compléter par exemple). Pas de critères liés au niveau de lecture.</p>
<b>DOCUMENTAIRES</b>	<p>Sont exclus :</p> <ul style="list-style-type: none"><li>• les documentaires avec accessoires et à usage individuel (à découper, colorier, compléter...) ;</li><li>• les livres très animés (réservés aux outils d'animation).</li></ul>

# Politique d'exemplarisation

Domaine	Nombre d'exemplaires achetés	Préconisations réseau
ALBUMS	<ul style="list-style-type: none"> <li>• <b>Albums BB et incontournables, prix jeunesse, forte demande</b> : 5 à 6 ex. (2 à Montbrison, 2 à Neulise et 1 ou 2 à Bourg-Argental) ;</li> <li>• <b>Albums enfant</b> : 3 à 5 exemplaires (pour les albums plus confidentiels, 1 à Montbrison et 1 à Neulise) ;</li> <li>• <b>Albums bilingues</b> : 2 à 3 exemplaires maximum ;</li> <li>• <b>CE</b> : 1 par site ou à minima 1 à Montbrison + 1 à Neulise.</li> </ul> <p>À partir de 5 réservations/exemplaire, 1 exemplaire numérique est racheté s'il existe ; le cas contraire, achat d'1 exemplaire physique.</p>	<ul style="list-style-type: none"> <li>• Achat des best-sellers et auteurs phares ;</li> <li>• Piocher dans les sélections professionnelles (« Flash » de la <i>Revue des Livres pour Enfants</i> par exemple) pour ne manquer aucun incontournable ;</li> <li>• Attention particulière aux Pépites de Montreuil.</li> </ul>
ROMANS	<ul style="list-style-type: none"> <li>• <b>Premières lectures</b> : 7 ex. (3 à Montbrison, 3 à Neulise et 1 à Bourg-Argental) ;</li> <li>• <b>Romans enfants</b> : 3 à 5 exemplaires (1 à 2 ex. pour les romans plus confidentiels) ;</li> <li>• <b>Romans jeunesse/ados</b> : 2 à 3 ex. ;</li> <li>• <b>RE ou RJ « DYS »</b> : 5 à 7 ex. ;</li> <li>• <b>Poésie E et J</b> : 2 à 3 ex. ;</li> <li>• <b>Théâtre E et J</b> : 1 à 2 ex.</li> </ul> <p>Achat de romans enfants et ados en e-books et livres-lus numériques en complément.</p>	Achat des best-sellers et collections, séries ou auteurs phares
DOCUMENTAIRES	<ul style="list-style-type: none"> <li>• <b>Tous sujets</b> : 2 à 3 à Montbrison et Neulise, 1 à Bourg-Argental (revus à la hausse, en regard des besoins sur M. et N. notamment) ;</li> <li>• <b>Sujets « pointus »</b> : 1 ou 2 MDL (M et/ou N) ;</li> <li>• <b>Sujets spécifiques (arts, langage...)</b> : 1/site (disposer d'1 fonds, mais demande moins importante) ;</li> <li>• <b>Sujets très demandés</b> (véhicules, animaux de compagnie, dinosaures, pompiers, sports...) : 3 ou 4 à Montbrison, 3 ou 4 à Neulise, 1 à Bourg-Argental (on peut avoir jusqu'à 10 ex. MDL quand offre non suffisante).</li> </ul>	Achats documentaires en général, notamment sur les thèmes très demandés

# Critères de désherbage



Désherbage au fil de l'eau lors des retours, ASP et rangements : livres abîmés, démodés, collections vieillotées.

Temps dédié spécifiquement à un désherbage complet de chaque domaine *a minima* 1 fois/an.

Les documents sortis des collections font l'objet d'un tri avec la cellule Développement culturel et formation pour en faire bénéficier les services sociaux du Département. Les documents non conservés et en bonne qualité sont destinés à un prestataire pour de la vente d'occasion ; ceux en mauvais état sont acheminés pour de la valorisation de déchets, au même titre que les autres collections dés herbées.

# Critères de désherbage

Domaine	Critères
ALBUMS	<ul style="list-style-type: none"><li>• <b>Inadéquation des contenus</b> (niveau de lecture et obsolescence) ;</li><li>• <b>Usage</b> : livres non prêtés depuis 5 ans. Rééditions en format poche à éviter ;</li><li>• <b>Physique</b> : documents abîmés ;</li><li>• <b>Redondances physique</b> : pour les albums, 2 exemplaires maximum sur les sites de Montbrison et Neulise et un exemplaire sur le site de Bourg-Argental (sauf certains titres ultra plébiscités) ;</li><li>• <b>Redondance physique/numérique.</b></li></ul>
ROMANS	<ul style="list-style-type: none"><li>• Livres non prêtés depuis 3 ans ;</li><li>• Maquette démodée ;</li><li>• Documents abîmés ou démodés ;</li><li>• Redondance physique/numérique.</li></ul>
DOCUMENTAIRES	<ul style="list-style-type: none"><li>• Livres non prêtés depuis 3 ans ;</li><li>• Documents abîmés ;</li><li>• Obsolescence des contenus.</li></ul>



# Médiations



## ENVIRONNEMENT SPÉCIFIQUE

### Fête du livre de Saint Etienne

- Prix Littérature Jeunesse Ville de Saint-Étienne : récompense un ouvrage de littérature jeunesse ;
- Prix Design de Littérature Jeunesse Ville de Saint-Étienne : récompense un auteur jeunesse pour la construction formelle de son livre.

## MOYENS DE MÉDIATION

- Publications Facebook ;
- Publications sur le site de la Médiathèque départementale (sélections, coups de coeur, focus, etc.,) *a minima* à chaque office nouveautés ;
- Outils d'action culturelle : malles thématiques, etc.

