



SAINT ANDRE LE PUY

PCSES

Un projet culturel, social,
éducatif et scientifique
pour la bibliothèque

Sommaire

Partie 1 : État des lieux de l'existant

A - Le contexte territorial

- 1 - Historique
- 2 - Population
- 3 - Petite enfance
- 4 - Environnement éducatif, économique, social, associatif et culturel
- 5 - Patrimoine bâti et naturel, tourisme

B - Etat des lieux de la bibliothèque

- 1 - Historique
- 2 - La bibliothèque municipale en quelques chiffres

Partie 2 : Le projet

- 1 - Déontologie et textes de référence
- 2 - Les objectifs du projet
- 3 - Les nouveaux espaces
- 4 - Les perspectives de fonctionnement du service
- 5 - Calendrier chronologique de mise en œuvre
- 6 - Les modalités d'évaluation des résultats

Préambule

Dès 2016, des gros travaux ont été effectués dans une enceinte regroupant l'ancienne Mairie et l'ancienne école maternelle et primaire. A cette occasion, avec l'aide de la DRAC et du Département, un espace de 238 m² a été créé pour installer une médiathèque. L'école et la Mairie avaient déjà emménagé dans des bâtiments neufs, à proximité.

Aujourd'hui, au vu de la fréquentation de plus en plus importante de la médiathèque, la municipalité souhaite l'agrandir à hauteur de 100 m², en créant, par le biais d'une rénovation, une salle d'animation ainsi que d'autres espaces (jardin intérieur de lecture vitré, salle d'équipement, espace pour enfants...), bénéficiant ainsi d'une surface totale de 338m² de plain-pied.

Une salle pour les autistes existe déjà dans ce complexe et une salle pour les associations sera également rénovée dans cette même enceinte. Un jardin de lecture extérieur servira de passerelle entre la médiathèque et ces deux lieux, faisant de ce complexe un tiers-lieu à part entière.

La salle des fêtes existante jouxte ces bâtiments et bénéficie d'une entrée complètement indépendante. Dans le même secteur une résidence pour seniors doit voir le jour courant 2024.

De même l'ADAPEI a un projet d'installation autour de la Mairie, de l'école et de la médiathèque.

Ces différentes structures préfigurent nombre de partenariats pour la médiathèque et créeront un centre-bourg très attractif.

- Ce Projet se veut :
- Culturel de par la création de sa salle d'animation dédiée
- Scientifique de par la mise à disposition d'un ordinateur pour le public, d'animations autour du numérique (jeux vidéo, expositions interactives, heures du conte numérique...)
- Educatif de par le partenariat renforcé avec l'école
- Social par la mixité de ses partenaires (Association des autistes, résidence seniors, ADAPEI...), son souci d'accessibilité à tout public, créant ainsi des liens sociaux importants



Mairie



Ecole



Médiathèque



Projet Bâtiment à rénover

Partie 1 : état des lieux de l'existant

A - Le contexte territorial

- 1 - Historique
- 2 - Population
- 3 - Petite enfance
- 3 - Environnement éducatif, économique, social, associatif et culturel
- 4 - Patrimoine bâti et naturel, tourisme

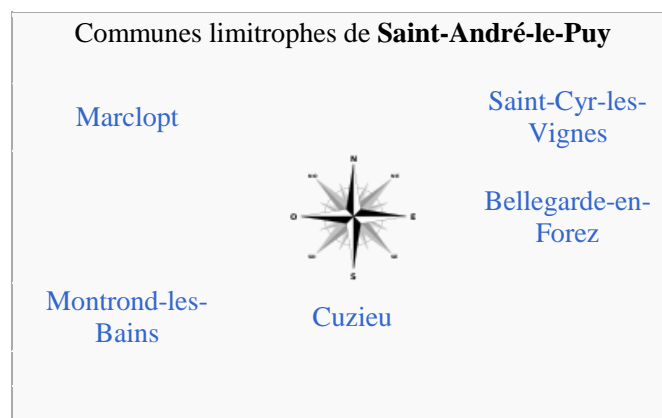


Saint-André-le-Puy est une commune de **1 567 habitants**, en plein essor, située dans le département de la Loire en région Rhône-Alpes.

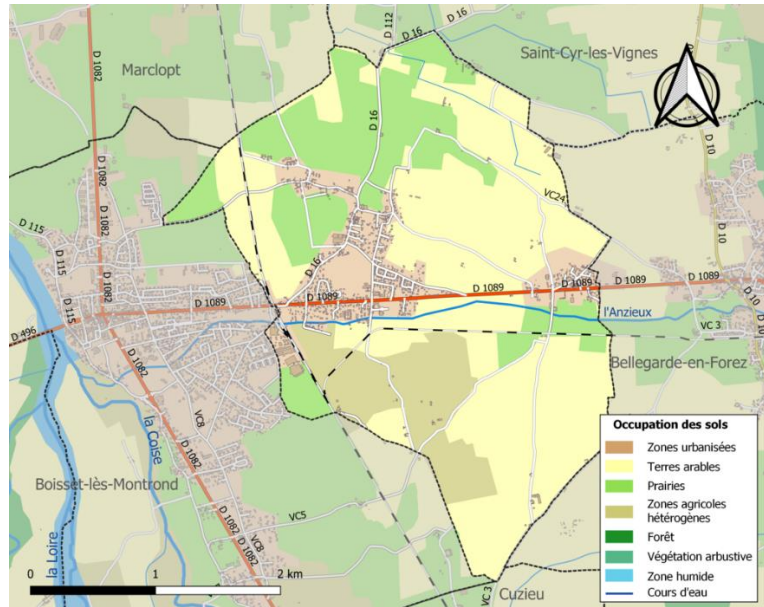
Elle est située entre les monts du Forez et les monts du Lyonnais à 375 mètres d'altitude entre Roanne et Saint Etienne. Sa superficie est de 866 hectares.

Elle appartient au canton d'Andrézieux-Bouthéon, à l'arrondissement de Montbrison et à la communauté de communes Forez-Est. St André le Puy se situe à 17 km de Montbrison, 10 km de Saint-Galmier, 62 km de Roanne et 36 km de Saint-Etienne. Elle appartient à l'unité urbaine de Montrond-les-Bains, une agglomération intra-départementale regroupant 3 communes, dont Cuzieu. Par ailleurs elle bénéficie de l'attraction de Saint-Etienne.

Les habitants de Saint-André-le-Puy sont les Andréens et Andréennes. La commune est scindée en deux : une partie récente à l'ouest, avec la Mairie, l'école, la bibliothèque, les commerces et nombre de villas, et à l'est, plus loin, bien distincte, le long également de la RD 1089, la partie historique avec l'église et le « château ocre ».



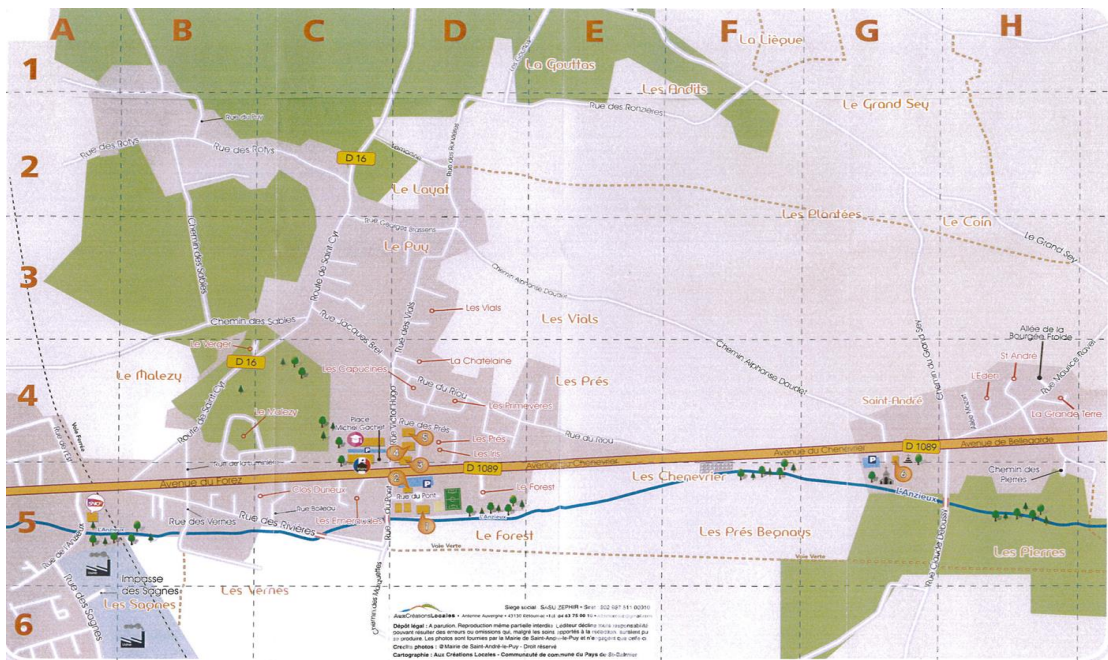
Il est à noter que Saint-André-le Puy est situé à 3,3 km de Bellegarde en Forez et à 2,2km de Montrond les Bains. La commune est traversée d'est en ouest par la RD 1089 reliant L'Arbresle à Montrond les Bains. L'autoroute A72 se trouve à 5,100 km, avec l'embranchement de Montrond les Bains.



Carte de l'infrastructure de l'occupation des sols (2018)

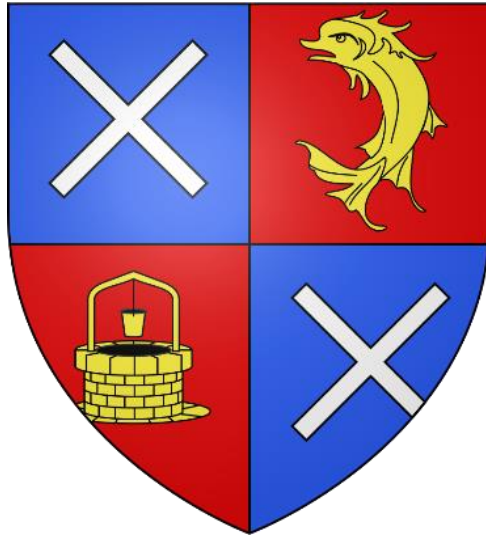
Village très dynamique, Saint-André-le-Puy se trouve en plaine, sans aucun vallon. Il présente l'aspect bocager de la plaine avec des prés entourés de haies, de pépinières, de jardins. On trouve tout le long de la route qui va de Montrond-les-Bains à Lyon des villas, la Mairie, le terrain de sport, le domaine en pisé ocre encadrant l'église. Le moderne côtoie l'ancien. Saint-André-le-Puy est placé sous le signe de la verdure et des fleurs.

Un joli petit cours d'eau, l'Anzieux, la traverse. Il suit à peu près le chemin qu'empruntait le chemin de fer de la ligne Montbrison-Lyon Saint-Paul.



Plan de la commune

1-Historique



Saint Abdon, protecteur des champs et des potagers (Eglise)

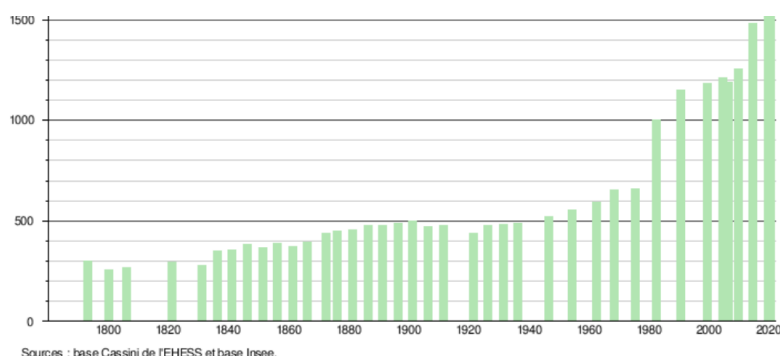
Depuis 1153 il y avait à Saint-André, à l'emplacement de l'église actuelle, une petite église, citée dans le Cartulaire de Savigny et dépendant de l'abbaye d'Ainay. Elle était sous la protection d'un apôtre martyr crucifié sur une croix en X. Son curé était nommé par le prieur du monastère de Notre-Dame des Farges à Bellegarde-en-Forez. La croix placée près de l'église est datée de 1583.

Le gros hameau du Puy possède de nombreux puits. Dans les temps anciens, il faisait partie de Montrond les-Bains. La Révolution de 1789 va joindre ce hameau à Saint-André dont la paroisse a toujours été dénommée Saint-André-le-Puy.

Saint-André-le-Puy a des liens très importants avec Bellegarde-en-Forez. Saint-André-le-Puy était érigé en paroisse bien avant Bellegarde. Toutes les cérémonies funéraires de Bellegarde avaient lieu dans l'église de Saint-André et étaient célébrées par le curé de Bellegarde. Jusqu'en 1811, on enterrait les morts autour de l'église de Saint-André. C'est sans doute la raison pour laquelle la petite église de Saint-André-le-Puy fut comblée des magnificences des seigneurs de Bellegarde. Avant 1904, l'école se trouvait en face de l'église.

2 - Population

Evolution de la population



La population est en très forte hausse et elle ne cesse d'augmenter depuis les années 1920. Elle a plus que doublé depuis 1968.

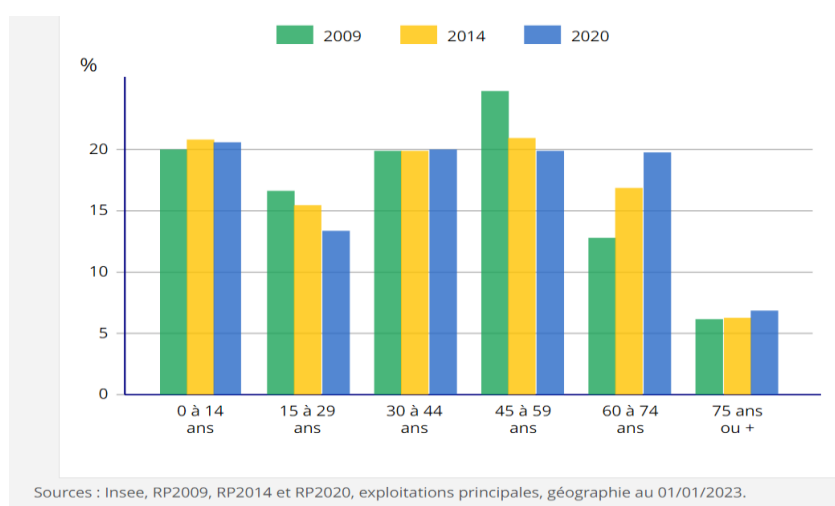
	1968(*)	1975(*)	1982	1990	1999	2009	2014	2020
Population	653	662	1 002	1 151	1 182	1 256	1 483	1 518
Densité moyenne (hab/km ²)	75,4	76,4	115,7	132,9	136,5	145,0	171,2	175,3

(*) 1967 et 1974 pour les DOM

Les données proposées sont établies à périmètre géographique identique, dans la géographie en vigueur au 01/01/2023.

Sources : Insee, RP1967 à 1999 dénombrements, RP2009 au RP2020 exploitations principales.

Population par tranches d'âges



On note un équilibre des âges (enfants, adultes 30-74 ans) avec peu de jeunes de 15 à 29 ans, et peu de personnes âgées. Les 60-74 ans sont en revanche de plus en plus nombreux.

Population par sexe et tranches d'âge

	Hommes	%	Femmes	%
Ensemble	768	100,0	750	100,0
0 à 14 ans	161	21,0	149	19,9
15 à 29 ans	112	14,6	89	11,9
30 à 44 ans	150	19,5	152	20,3
45 à 59 ans	145	18,8	157	20,9
60 à 74 ans	144	18,8	155	20,6
75 à 89 ans	53	6,9	42	5,6
90 ans ou plus	3	0,4	5	0,7
0 à 19 ans	205	26,6	184	24,5
20 à 64 ans	408	53,1	420	56,0
65 ans ou plus	156	20,3	146	19,4

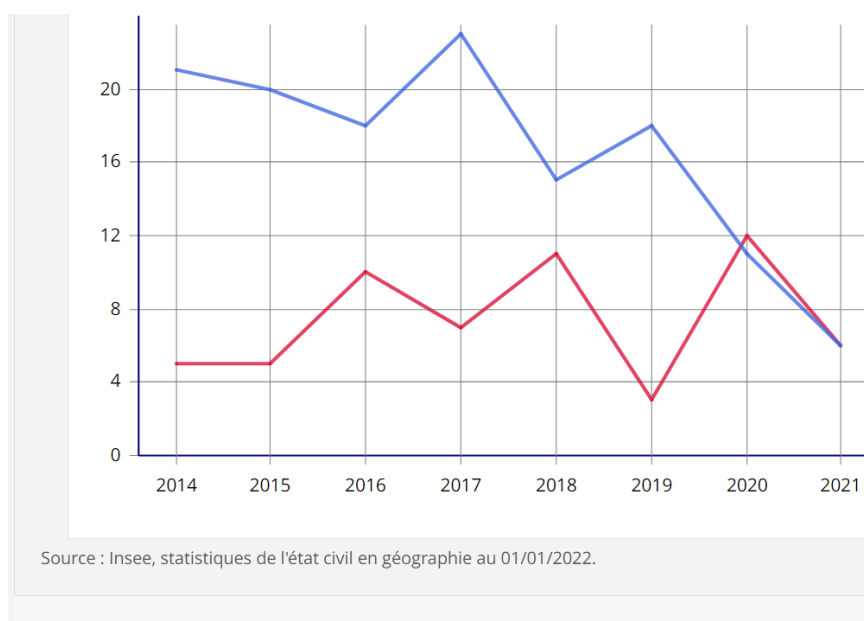
Source : Insee, RP2020 exploitation principale, géographie au 01/01/2023.

On remarque un équilibre entre hommes et femmes à tous les âges de la vie.

Naissances et décès

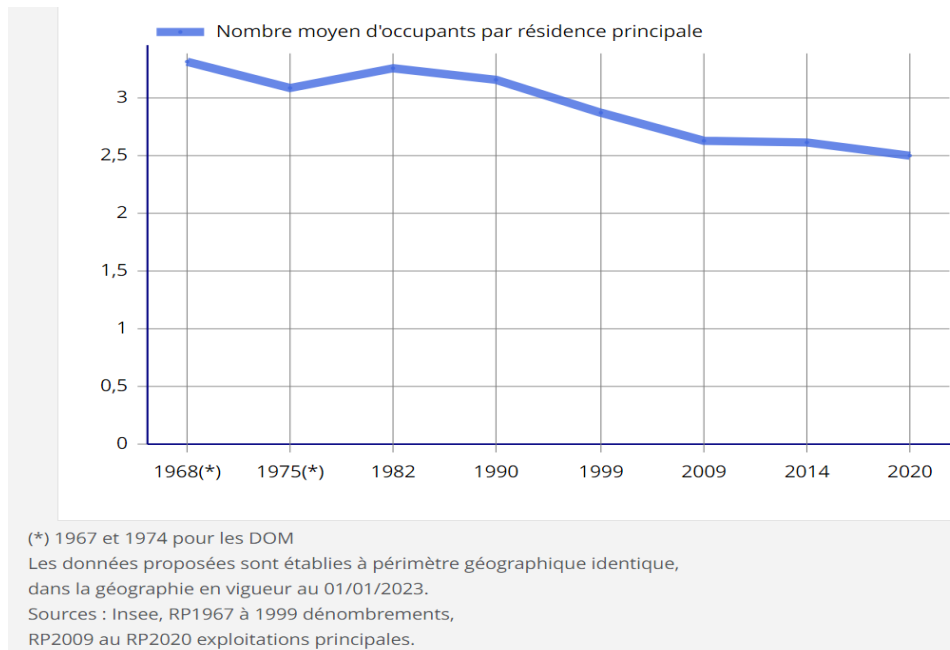
Décès domiciliés -----

Naissances domiciliées -----



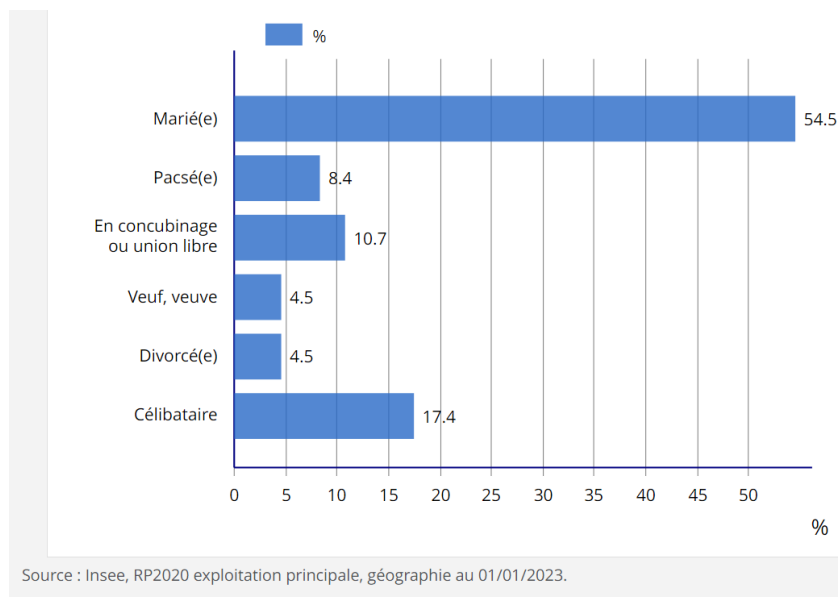
Les naissances sont en baisse depuis 2019 et les décès diminuent depuis 2020 suite à une remontée en 2019 (Covid), alors qu'ils avaient déjà baissé en 2018.

Evolution de la taille des ménages depuis 1968



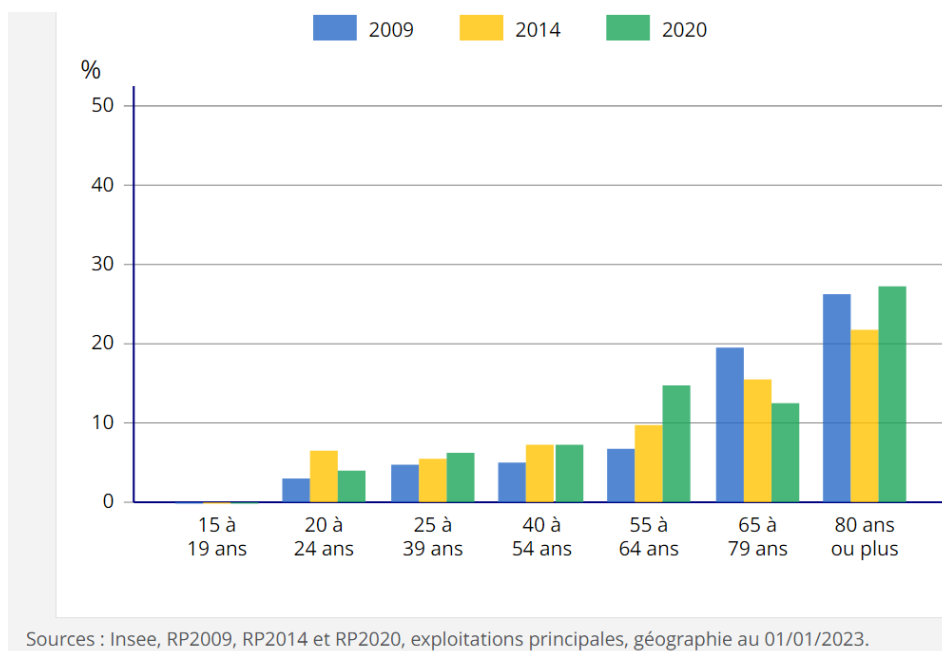
La taille des ménages est en baisse régulière depuis les années 80.

Statut conjugal des personnes de 15 ans et plus



La plupart des personnes sont mariées.

Personnes vivant seules



On remarque un nombre conséquent de personnes âgées isolées.

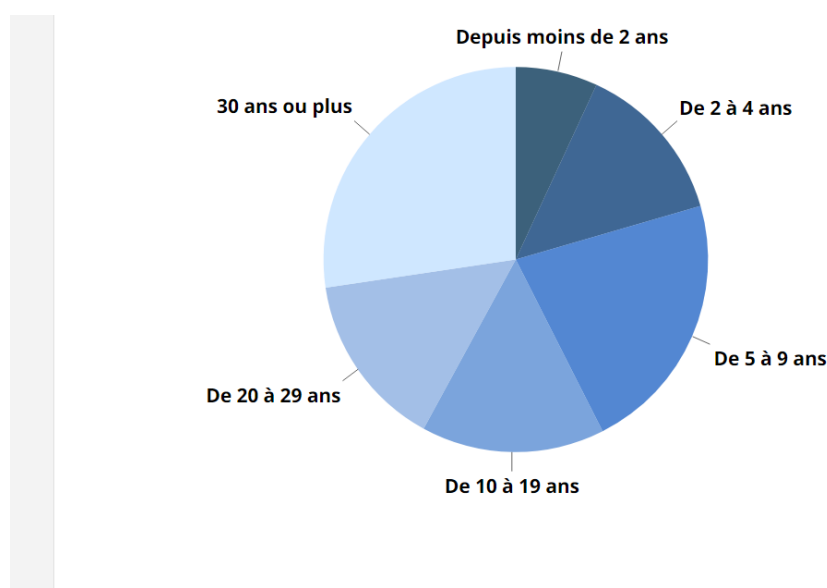
Evolution du nombre de logements et types de logements

	1968(*)	1975(*)	1982	1990	1999	2009	2014	2020
Ensemble	237	266	357	418	450	520	613	652
Résidences principales	197	215	307	364	411	476	569	607
Résidences secondaires et logements occasionnels	30	39	38	42	25	17	15	12
Logements vacants	10	12	12	12	14	27	29	33

(*) 1967 et 1974 pour les DOM
 Les données proposées sont établies à périmètre géographique identique, dans la géographie en vigueur au 01/01/2023.
 Sources : Insee, RP1967 à 1999 dénombremments, RP2009 au RP2020 exploitations principales.

Il y a de plus en plus de résidences principales, sous forme de maisons individuelles.

Ancienneté d'emménagement des ménages



Source : Insee, RP2020 exploitation principale, géographie au 01/01/2023.

Globalement les gens restent établis sur la commune, et il y a de nouvelles personnes qui s'installent.

Statut d'occupation des résidences principales

	2009		2014		2020		Nombre de personnes	Ancienneté moyenne d'emménagement en année(s)
	Nombre	%	Nombre	%	Nombre	%		
Ensemble	476	100,0	569	100,0	607	100,0	1 518	18,9
Propriétaire	401	84,2	454	79,8	495	81,6	1 235	21,9
Locataire	75	15,8	109	19,2	109	18,0	273	5,9
<i>dont d'un logement HLM loué vide</i>	24	5,0	45	7,9	44	7,3	92	5,5
Logé gratuitement	0	0,0	6	1,1	3	0,5	10	7,1

Sources : Insee, RP2009, RP2014 et RP2020, exploitations principales, géographie au 01/01/2023.

La plupart des habitants sont propriétaires de leur logement

3 - Petite enfance

Le Relais assistance maternelle est situé au Pôle de Montrond les Bains.

Lors des permanences 1 fois par mois dans un local prêté par la mairie de St André le Puy, le relais est fréquenté par 9 assistantes maternelles

4 - Environnement éducatif, économique, social, associatif et culturel

L'environnement éducatif

Ecole publique primaire et maternelle « Les Prés En Bulles »

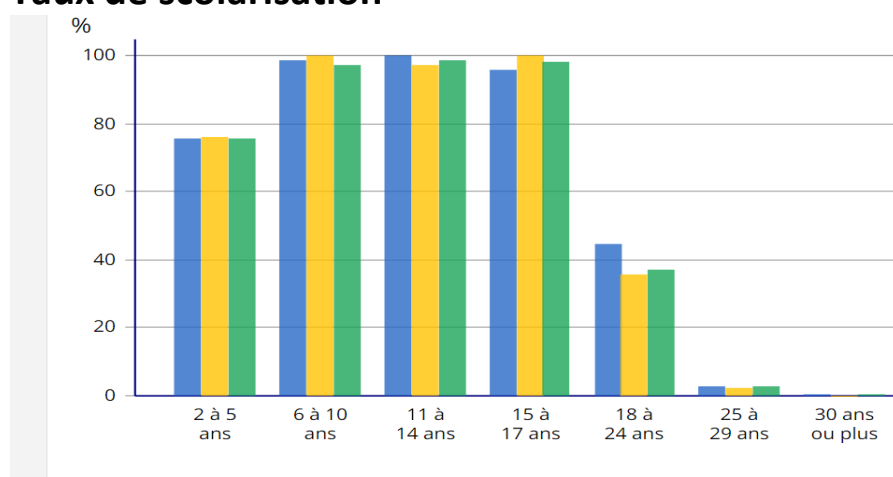
Pour l'année 2023-2024, l'école communale accueille 171 élèves, pour 7 classes : PS/MS : 29 élèves ; MS/GS : 24 élèves ; CP : 25 élèves ; CE1 : 26 élèves ; CE2 : 23 élèves ; CM1 : 26 élèves ; CM2 : 18 élèves

+ Cantine/Garderie

Etude surveillée :

Les enseignants assurent une heure d'étude surveillée les lundis et jeudis soirs de 16 h 30 à 17 h 30 pour les élèves de l'élémentaire.

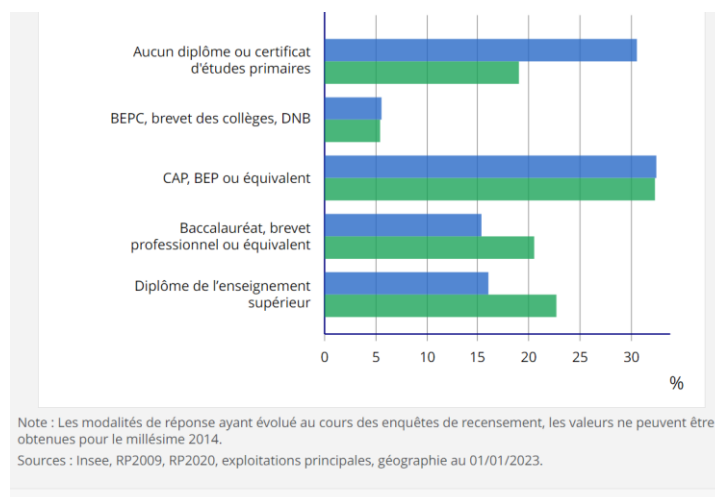
Taux de scolarisation



Sources : Insee, RP2009, RP2014 et RP2020, exploitations principales, géographie au 01/01/2023.

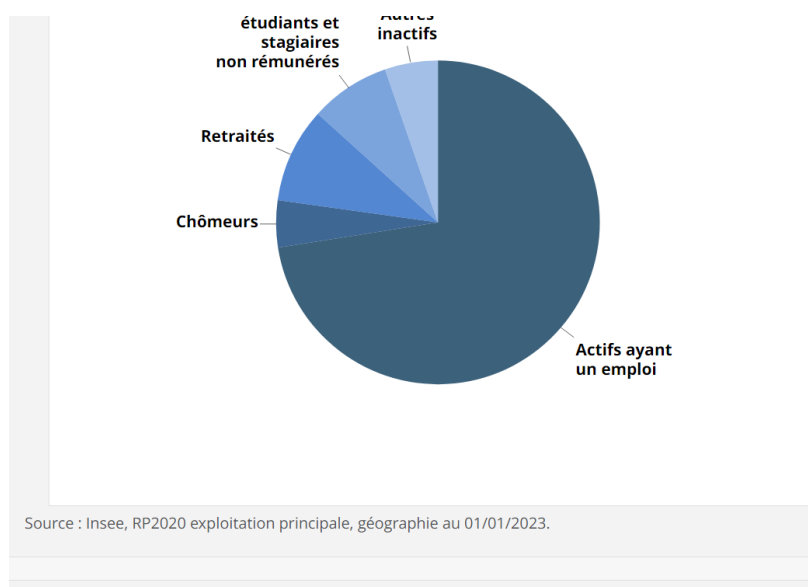
L'environnement économique

Diplôme le plus élevé de la population non scolarisée de plus de 15 ans



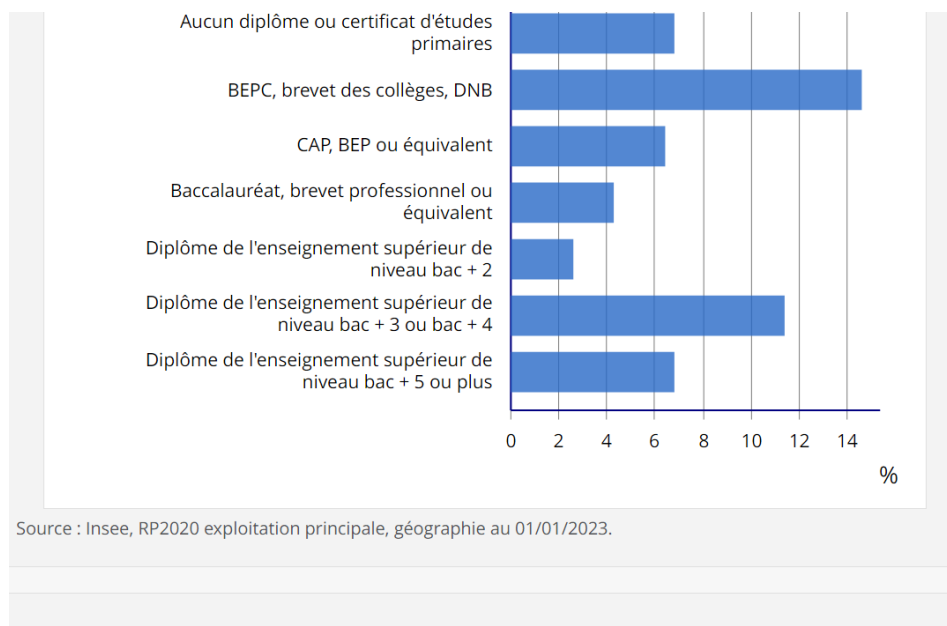
Le diplôme le plus élevé est de niveau CAP – BEP mais on note une augmentation des diplômés BAC et plus.

Population de 15 à 64 ans par type d'activité



La majorité de la population a un emploi

Taux de chômage



Le chômage touche les personnes de niveau BEPC mais également les personnes les plus diplômées de niveau BAC + 3.

Catégories socio-professionnelles

	Hommes		Femmes	
	N	%	N	%
Ensemble	346	100	320	100
Salariés	296	85,6	287	89,8
Titulaires de la fonction publique et contrats à durée indéterminée	268	77,6	252	78,6
Contrats à durée déterminée	13	3,7	24	7,4
Intérim	13	3,7	8	2,5
Emplois aidés	0	0,0	2	0,6
Apprentissage - Stage	2	0,6	2	0,6
Non-Salariés	50	14,4	33	10,2
Indépendants	28	8,1	19	5,9
Employeurs	22	6,3	14	4,3
Aides familiaux	0	0,0	0	0,0

Source : Insee, RP2020 exploitation principale, géographie au 01/01/2023.

La plupart des personnes qui travaillent sont salariées, et surtout titulaires de la fonction publique ou en CDD.

Lieu de travail des actifs de 15 ans ou plus résidant dans la commune

	2009	%	2014	%	2020	%
Ensemble	580	100	679	100	666	100
Travaillent :						
dans la commune de résidence	82	14,1	87	12,8	79	11,8
dans une commune autre que la commune de résidence	498	85,9	592	87,2	587	88,2

Sources : Insee, RP2009, RP2014 et RP2020, exploitations principales, géographie au 01/01/2023.

La majorité des personnes travaille dans une autre commune.

Ménages fiscaux de l'année 2020

Nombre de ménages fiscaux	603
Nombre de personnes dans les ménages fiscaux	1 535
Médiane du revenu disponible par unité de consommation (en euros)	22 910
Part des ménages fiscaux imposés (en %)	

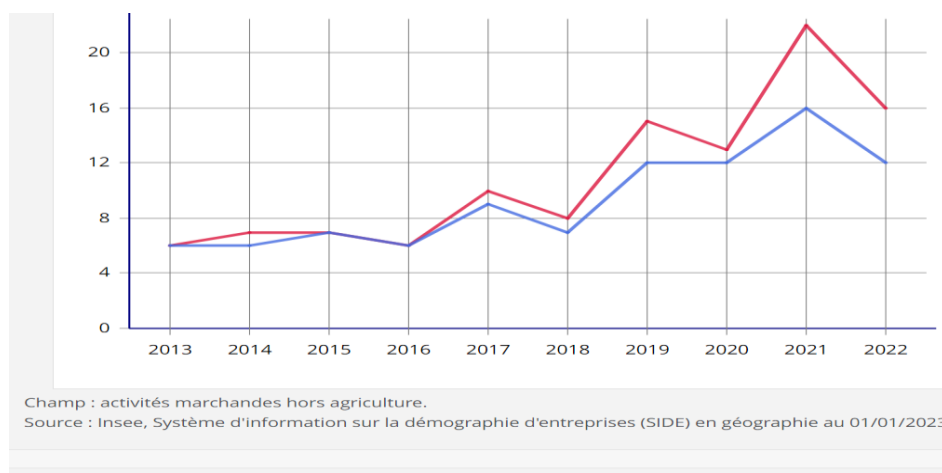
Champ : ménages fiscaux - hors communautés et sans abris.
Source : Insee-DGFIP-Cnaf-Cnav-Ccmsa, Fichier localisé social et fiscal (FiLoSoFi) en géographie au 01/01/2023.

Globalement le niveau de vie des ménages est correct.

Evolution des créations d'entreprises

Ensemble -----

Entreprises individuelles -----



Depuis 2015 les créations d'entreprises n'ont cessé d'augmenter, et ce jusqu'en 2021. Depuis on remarque une baisse vertigineuse, sans doute liée au Covid.

Nombre d'entreprises par secteurs d'activité au 31/12/2020

Total : 74

Ensemble	74	100,0
Industrie manufacturière, industries extractives et autres	12	16,2
Construction	9	12,2
Commerce de gros et de détail, transports, hébergement et restauration	18	24,3
Information et communication	0	0,0
Activités financières et d'assurance	1	1,4
Activités immobilières	3	4,1
Activités spécialisées, scientifiques et techniques et activités de services administratifs et de soutien	12	16,2
Administration publique, enseignement, santé humaine et action sociale	15	20,3
Autres activités de services	4	5,4

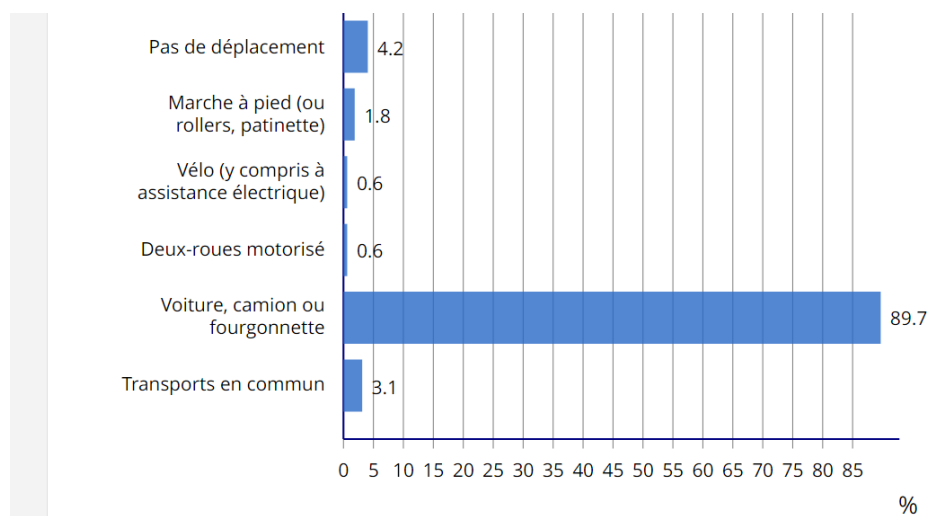
Champ : activités marchandes hors agriculture.

Source : Insee, Répertoire des entreprises et des établissements (Sirene) en géographie au 01/01/2022.

urisme en 2022

Les secteurs majoritaires sont le commerce et l'administration. Il existe une spécialité dans les attelages, la reproduction, l'élevage et l'entraînement des trotteurs.

Moyens de transport utilisés pour se rendre au travail



Champ : actifs de 15 ans ou plus ayant un emploi.

Source : Insee, RP2020 exploitation principale, géographie au 01/01/2023.

La voiture est le moyen de transport privilégié. Seulement 4,2% des habitants ne se déplacent pas.

Les commerces et services :

RAVIER Eric	Horticulteur	738 chemin des Sables	42210 ST ANDRE LE PUY	09.50.94.57.19
RENOV'DECO	Platrerie Peinture	339 rue de Saint-Cyr	42210 ST ANDRE LE PUY	06.45.71.15.88
RAVIER William	Primeur Fruits/légumes	Livraison à domicile	ST ANDRE LE PUY	06.85.70.69.45
SOCIETE LE BATISTOU	Jambons secs – saucissons	52 rue de l'Anzieux	42210 ST ANDRE LE PUY	04.77.54.50.34
SOCIETE FLEXITECH	Pièces de sécurité automobile	293 rue des Sagnes	42210 ST ANDRE LE PUY	04.77.06.24.00
BOULANGERIE LA FLUTE ENCHANTEE				
TABAC – PRESSE		766 avenue du Forez	42210 ST ANDRE LE PUY	04.77.54.45.81

Entrepreneurs et artisans de la commune de Saint-André-Le-Puy (avril 2021)

Nom	Activité	Adresse		Tél
ABC DIAG IMMO	Diagnostics immobiliers	174 rue du Riou	42210 ST ANDRE LE PUY	06.37.51.84.12
ACLM CONSEIL	Conseil et accompagnement des entreprises démarches Q.S.E.	640 rue des Rotys	42210 ST ANDRE LE PUY	06.11.59.19.76
ARBREXPO	Végétaux extérieurs	83, Chemin du Grand Sey	42210 ST ANDRE LE PUY	04.77.54.41.91

CARROSSERIE CUISINIER	Carrosserie	240 rue des Rivières	42210 ST ANDRE LE PUY	04.77.94.61.62
DOWN PRODUCTION	Ecole de musique	367 avenue du Forez	42210 ST ANDRE LE PUY	06.66.12.34.20
ENTRE L' ET VOUS	Coiffeuse à domicile		42210 ST ANDRE LE PUY	06.64.90.03.46
GOURGAUD Jérémy	Electricité générale		42210 ST ANDRE LE PUY	06.38.17.06.72
GOURGAUD Père et Fils	Paysagiste, terrassement	295 chemin du Grand Sey	42210 ST ANDRE LE PUY	04.77.54.82.81
GRANGER Eric	Plâtrerie Peinture	5 rue des Vernes	42210 ST ANDRE LE PUY	04.77.94.99.30
LACASSAGNE Rémy	Plombier – chauffagiste	170 rue Victor Hugo	42210 ST ANDRE LE PUY	06.34.63.44.58
MACONNERIE LEVAILLANT	Maçonnerie	39 rue Hector Berlioz	42210 ST ANDRE LE PUY	06.07.71.15.69

Le « Fournil de Saint-André » est le nouveau nom de la boulangerie.

Les transports :

La gare de train la plus proche de Saint André le Puy se trouve à la limite entre les deux communes avec Montrond les bains (850 m) (SNCF)

Il existe un service de cars pour les scolaires.

Les cars TIL (transports interurbains de la Loire) font halte à Saint-André-le-Puy (Lignes Panissières - St Etienne et Chazelles sur Lyon – Montbrison)

▪ L'environnement social



Un bulletin municipal annuel permet d'informer les habitants sur la vie de leur commune. Des fiches sont distribuées aux nouveaux arrivants.

▪ **La communication et l'application Illiwap**

Depuis le 24 juin 2019, la Mairie incite la population à télécharger gratuitement l'application ILLIWAP pour recevoir diverses informations importantes (alertes, évènements, notifications de la Mairie etc...)

De plus une lettre d'information est envoyée par mail, environ 1 fois par mois aux habitants ayant transmis leurs coordonnées ou s'étant inscrits sur le site.

En effet dans le cadre du Plan Communal de Sauvegarde, nous conseillons aux habitants de bien vouloir s'inscrire à cette lettre et ainsi nous communiquer leurs coordonnées (CNIL) au cas où un problème surviendrait dans la commune.

- **Le CCAS**

Chaque année la Municipalité offre un repas pour les aînés, ce qui leur permet de tous se retrouver pour un moment convivial. Pour celles et ceux qui ne peuvent pas être présents, il leur est offert un panier gourmand.

- **Un espace de rencontre : une salle de jeux dédiée aux jeunes de la commune**

Une salle a été réaménagée afin d'accueillir les jeunes ados de la commune durant les vacances scolaires.

Ce lieu est pour eux l'occasion de se retrouver. Des jeux de société divers ainsi que 2 babys foot sont à leur disposition gratuitement.

Un agent communal est présent pendant toute la durée d'ouverture.

- **Un réseau voisins vigilants**

C'est une communauté de voisins d'un quartier qui se charge le plus souvent en collaboration avec la Mairie et les forces de l'ordre, de surveiller les alentours, de noter des faits inhabituels, de vider la boîte des voisins en vacances et d'informer la police en cas de fait inhabituel ou suspect. Le but est d'empêcher les cambriolages.

- **Un conciliateur de justice**

Un conciliateur de justice se tient gratuitement à la disposition des habitants en Mairie, sur rendez-vous.

- **La santé**

La Mairie participe à ce collectif :

Saint-André le Puy possède 2 Cabinets médicaux, 2 cabinets d'infirmiers, 1 psychologue et 2 orthophonistes.

L'association Vie Libre pour les Addictions à l'alcool

Le tissu associatif



- **Des cours de danse**

L'association « Dansez à St André » propose des Cours de bachata tous les lundis de 20h30 à 21h30 (hors vacances scolaires) à la salle des fêtes. Des stages de danses latinos les dimanches ou vacances scolaires sont également proposés.

- **Une école de musique**



ST-ANDRÉ-LE-PUY
ÉCOLE DE MUSIQUE
DOWD PRODUCTION

Ensemble de musiques actuelles
GUITARE ÉLECTRIQUE ET ACOUSTIQUE
SOLFÈGE - BATTERIE - SYNTHÉ
ENFANTS (à partir de 6 ans) - ADOS - ADULTES

Master d'approfondissement avec pour but passage en studio et prestation scénique.
Directement avec un instrument en séance hebdomadaire.

Renseignements : **06 66 12 34 20**
ou les mercredis à l'école de musique
367, av. du Forez / 42210 ST-ANDRÉ-LE-PUY

GRAPHIC INSCENES 04 77 24 24 00 - Ne pas jeter sur la voie publique.

▪ Le sport :

L'association Saint-André-Sports, créée depuis 1984-1985, occupe une grande place. La pratique est possible en salle et en extérieur (Terrain de foot City Parc homologué et terrain d'entraînement)

Clubs de Tennis, basket, foot « Anzieux Foot », gymnastique.

La commune est également dotée d'un terrain de pétanque.

▪ Un club de marche : les Podo-andréens

Les marcheurs répartis en 3 groupes se retrouvent chaque lundi après-midi. Une fois par mois une marche commune est organisée afin que tous se côtoient avec souvent un repas tiré du sac. En 2022 : randonnée autour des Châteaux de la Loire, participation à la fête du village, remontée de la Loire jusqu'à sa source (mont Gerbier-de-Jonc) ; une partie du Chemin de Compostelle sur 10 jours courant septembre ; sortie sur 3 à 4 jours en Ardèche. L'association créée en 2011 compte à ce jour 73 adhérents.

▪ Une association AAA Autisme Apprendre Autrement

L'association créée en 2011 compte à ce jour 73 adhérents.

LE TROUBLE DU SPECTRE DE L'AUTISME (TSA)

Trouble neurodéveloppemental reconnu comme handicap, caractérisé comme une altération de plusieurs fonctions au cours du développement et ce dès la petite enfance.

Deux types d'altérations

COMMUNICATION SOCIALE
Altération qualitative des interactions sociales et de la communication.

COMPORTEMENTS
Restreints, répétitifs et stéréotypés

Aujourd'hui, nous parlons de degrés de

CONTACT



81 rue Georges Brassens
42210 Saint-André-le-Puy



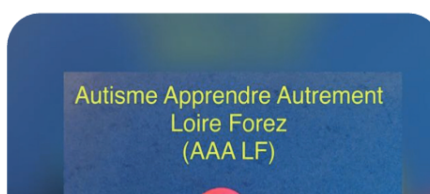
26 rue Victor Hugo
42210 Saint-André-le-Puy



[Redacted phone number]



aaaloireforez@gmail.com



pas jeter sur la voie publique

- **L'association « Les Classards »**

Créée en 2018 par des jeunes nés la même année, elle organise des manifestations pour s'offrir un voyage grâce aux fonds collectés (concours de belote, de pétanque, vente de muguet, de brioches...).

- **L'ADMR : service d'aide à domicile**

« La Plaine » à Montrond les Bains

« Vignes en Forez » à Bellegarde

- **Deux salles à louer**

La salle des fêtes Roger Eyraud, de 200 m², est louée pour des mariages, des soirées privées d'associations et de particuliers. Sa capacité d'accueil est de 150 personnes assises. Elle porte le nom de « Roger Eyraud » en hommage à cet ancien Maire de Saint-André-Le-Puy de 1971 à 1977. A l'intérieur, on peut admirer la mosaïque représentant diverses scènes de la commune, réalisée par un des artistes locaux.



La salle de la commune, à la jauge maximale de 50 - 80 personnes, est louée pour des réunions ou pour des apéritifs ou repas froids. Elle est exclusivement réservée aux résidents de St André le Puy, aux employés communaux et aux associations communales. Elle est gratuite pour les associations de la Commune.

L'environnement culturel

« Saint-André en fête » est la fête annuelle du village. Elle a lieu en juin.

▪ Le Comité des Fêtes :

Il propose une « soirée-concert » annuelle à la salle des fêtes : une occasion de partager un moment convivial avec des groupes locaux et de renforcer le lien entre les habitants. Il participe également aux manifestations en collaboration avec le sou des écoles, la fête du village avec la municipalité...



Venez fêter
ST. PATRICK'S DAY

Vendredi 17 mars
À la salle des fêtes de St-André-le-Puy

Ouverture dès 19h30

Organisé par le Comité des Fêtes

Concert de
Wotzup (reprises rock 70's)

Restauration sur place :
assiettes charcuterie / fromage

Entrée : 5€ (verre consigné 1€ inclus)
Gratuit pour les - de 12 ans

Une boisson offerte aux Patrick !!!

IPNS

▪ Le sou des écoles

Cette association de la loi 1901 a pour but de financer les différentes sorties et activités culturelles ou sportives durant l'année scolaire (sorties, théâtre, visites de parcs à thèmes, piscine, sorties ski, intervenant...) ainsi que l'achat de livres ou de matériels pour l'amélioration du cadre de vie des enfants de l'école et pour ce faire, organise des manifestations : brocante, marché de Noël...

▪ La ludothèque de Forez-Est

La ludothèque itinérante de Forez-Est est présente à la médiathèque de Saint-André-le-Puy tous les mois, les mercredis matin pendant 2 heures, sauf pendant les vacances scolaires.

5 - Patrimoine bâti et naturel, tourisme

▪ L'église

Elle dépend de la paroisse St Joseph des bords de Loire de Montrond les Bains. On admire ses vitraux réalisés par le maître-verrier baldomérien Mauvernay, trois retables remarquables des XVII^{ème} et XVIII^{ème} siècles exécutés par François Combe, sculpteur à Saint Galmier, les fonds baptismaux, réalisés en 1776 par le sculpteur Debrun, et un litre funéraire, du XVI^{ème} siècle, avec les blasons des familles nobles voisines, ce pour honorer leurs défunts. Une partie remonte au XVI^e siècle (chœur, clocher). Elle présente un mélange de style roman et ogival.



Elle fut remaniée trois fois (1681-1686-1860) et entièrement restaurée à l'intérieur en 1997 et 2000. Son extérieur (crépi, parking, espaces verts et lumières dès la tombée de la nuit) a alors été repensé.

▪ Patrimoine naturel et touristique : une commune verte

Un circuit de randonnée



Aussi agréable à pied qu'à vélo, cet itinéraire de 12 km, sans aucun dénivelé, propose une belle balade au milieu des champs de blé et de maïs en toute tranquillité.

Une voie verte

Créée en 2012-2013 et longue de 5 km, elle permet de circuler à pied ou à vélo. Elle est interdite aux véhicules à moteur. Elle relie Bellegarde en Forez à la gare de Montrond-les-Bains et traverse Saint-André-le-Puy.

La commune de Saint-André-le-Puy est une commune dynamique et accueillante. Une vie commerçante, associative, éducative et sociale existe, avec un sou des écoles et un comité des fêtes dynamiques, un espace jeunes et une école accueillant plus de 170 élèves. La présence d'associations (aide aux autistes, association sportive, cours de danse, école de musique...), d'un pôle santé et de deux salles polyvalentes apporte une valeur ajoutée à la commune, où il fait bon vivre.

Globalement la population de Saint-André-le-Puy est dotée d'un bon niveau de vie. La plupart des personnes vivent maritalement, travaillent à l'extérieur, sont propriétaires de leur maison individuelle et se déplacent en voiture. Les enfants ainsi que les adultes de 30 ans à 74 ans sont majoritaires.

B – Etat des lieux de la bibliothèque

Coordonnées et accès :

Médiathèque – 26 Rue Victor Hugo – Saint André le Puy

Tél : 04 77 54 48 33 – Mail : biblio.saintandrelepuy@gmail.com

Lien internet <https://www.mairie-saintandrelepuy.fr/education-jeunesse-culture/mediatheque-municipale/>



1 - Historique de la bibliothèque

En 1990 :

Création de la bibliothèque de St André le Puy, en étage, au-dessus de l'ancienne mairie.

En 2005 :

Déménagement de la bibliothèque dans un local de 64 m² proche de la nouvelle Mairie, de plain-pied.

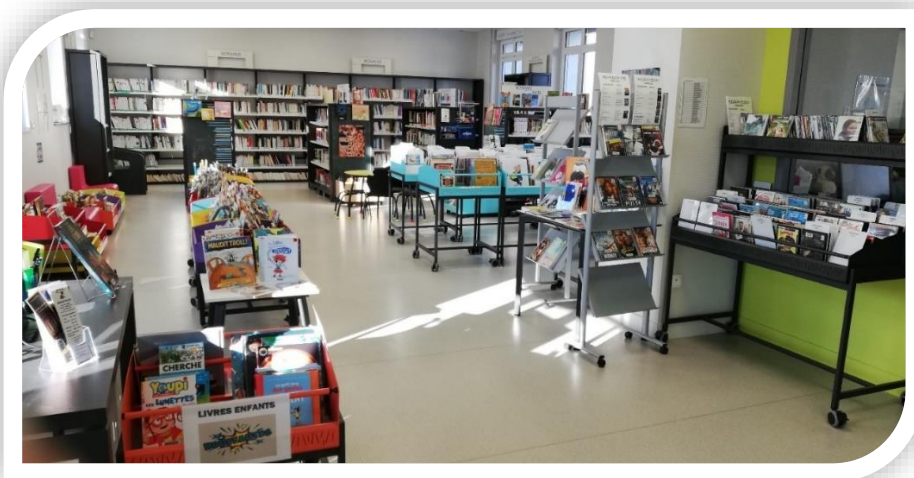
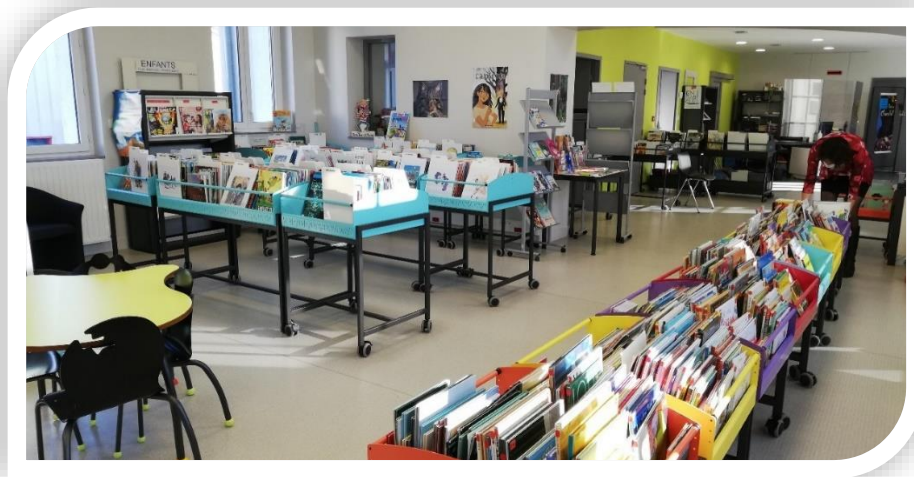
En 2017 :

Cet espace de 64 m² est devenu trop exigü. Etant inadapté aux demandes du public et aux missions d'une médiathèque, une nouvelle structure de 238 m² a vu le jour, grâce à une réhabilitation de l'ancien bâtiment de la Mairie et de l'école avec l'aide du département et de la DRAC.

Ce bâtiment marque ainsi la volonté de la commune d'insérer la bibliothèque dans l'espace urbain et d'en assurer la visibilité.

En 2018 :

Création du poste d'un agent du Patrimoine pour 24 heures par semaine et augmentation des horaires d'ouverture.



2 - La bibliothèque en quelques chiffres :

Le fonds documentaire :

- - Fonds propre : 7 879 livres + 325 DVD
- - Fonds MDL : 809 livres + 157 CD + 378 DVD

Soit un fonds documentaire total mis à disposition de la population de 9 548 documents, soit 6,09 documents / habitant.

Le fonds est conséquent mais les espaces sont encombrés.

La bibliothèque propose également 24 abonnements à des revues (17 pour adultes et 7 pour enfants).

L'accueil des publics :

11 heures 30 de permanence tout public par semaine sur 4 jours, hors des accueils de classes.

Horaires d'ouverture :

Lundi : 16h – 18h30

Mercredi : 10h – 12h / 14h – 17h

Vendredi : 15h – 17h

Samedi : 9h30 – 11h30

Les modalités de prêt :

GRATUITE DU PRET

Prêt de 7 documents par personne pour une durée de 3 semaines (5 livres + 2 CD ou 2 DVD) - Les prêts aux écoles : 40 documents empruntables par classe pour une durée de 30 jours.

Le budget :

Budget global (documents et fournitures) : 7 500 €

- Budget fournitures : 686 €
- Budget global d'acquisitions en 2022 : 6 814 € soit 4,35 € par habitant (5 219 € pour les livres + 779 € pour les revues + 816 € pour les DVD)

L'équipe :

Composition de l'équipe : 1 salariée (0,70 %) + 8 bénévoles

L'informatique :

Bibliothèque informatisée avec le logiciel PMB

Catalogue en ligne de la médiathèque : <https://saintandrelepuy.bibli.fr/>

Les espaces :

Une surface de 238 m² de plain-pied, accessible PMR, se répartit en plusieurs parties :

- 1 salle ouverte de 72 m² pour les collections livres pour adultes et enfants, avec des difficultés pour circuler entre les travées. Sans espace entre les deux sections, cette salle est très encombrée et il est difficile pour le public de se repérer.
- 1 espace de 61 m² ouvert et communiquant réparti comme suit :
 - accueil avec des collections (espace de valorisations thématiques, nouveautés livres, DVD, CD, bandes dessinées adultes, livres de cuisine et périodiques) et l'espace prêts et retours
 - 1 bureau de 10 m²
 - des sanitaires de 7 m²
 - 1 petit espace équipement – couloir de 10 m² sans fenêtre
 - 1 espace d'accès à l'extérieur pour le personnel de 8 m²
- 1 salle d'animation de 70 m² avec une accumulation de fonctions disparates. En dehors des animations, expositions et ateliers proposés, elle sert également de salle d'équipement, ce qui pose problème pour faire les animations dans de bonnes conditions.



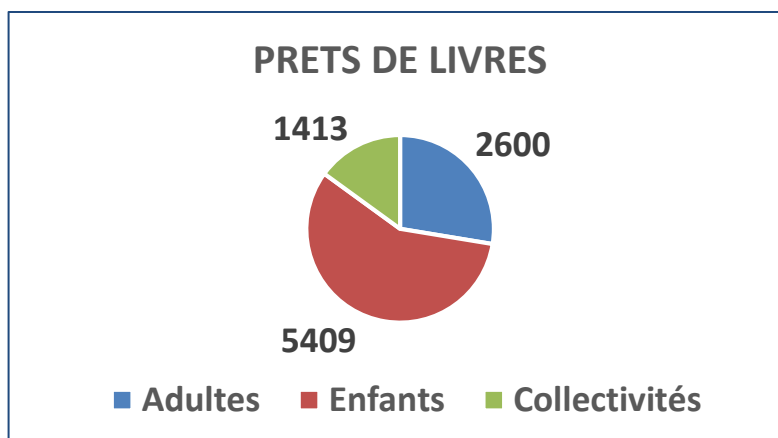
La fréquentation :

Lecteurs actifs en 2022 :

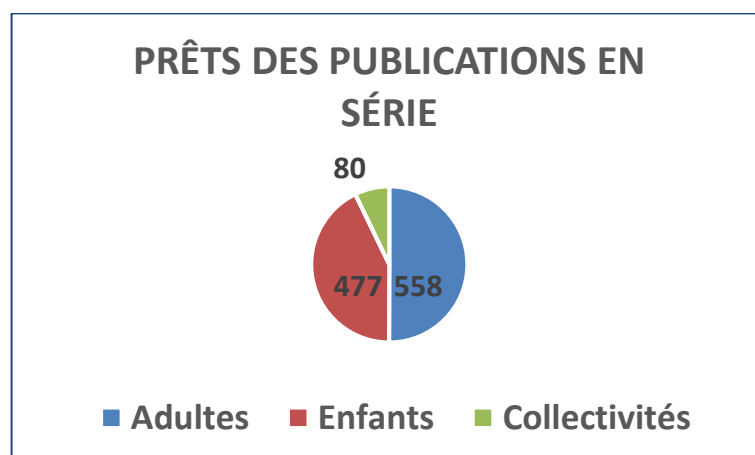
396 emprunteurs soit 25,5 % de la population - 78 nouveaux inscrits en 2022 + 63 personnes pour l'année en cours, dont 13 personnes extérieures à la commune, dont certains habitent à Montrond les Bains (Gratuité du prêt à St André – Ambiance conviviale – Disponibilité – Liens sociaux et intergénérationnels – De nombreux grands-parents avec leurs petits enfants ...)

Les prêts :

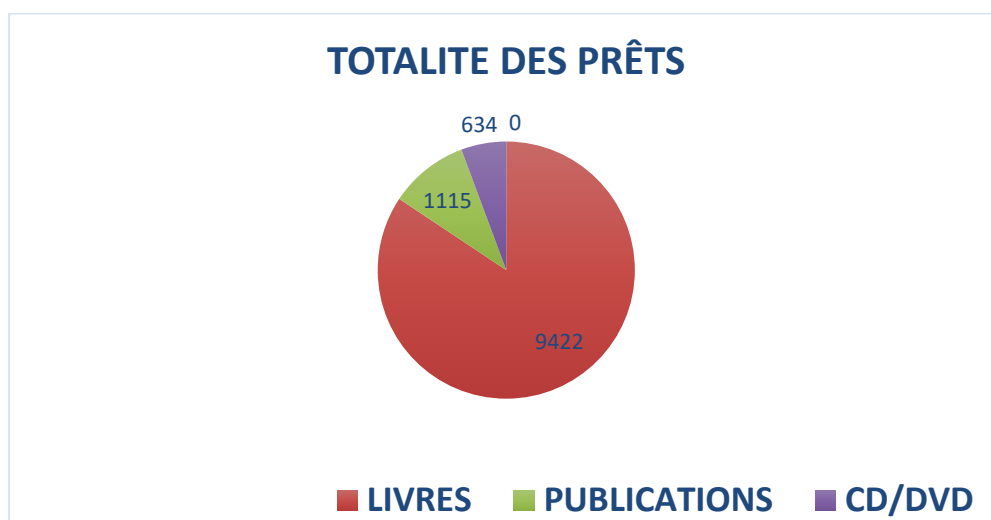
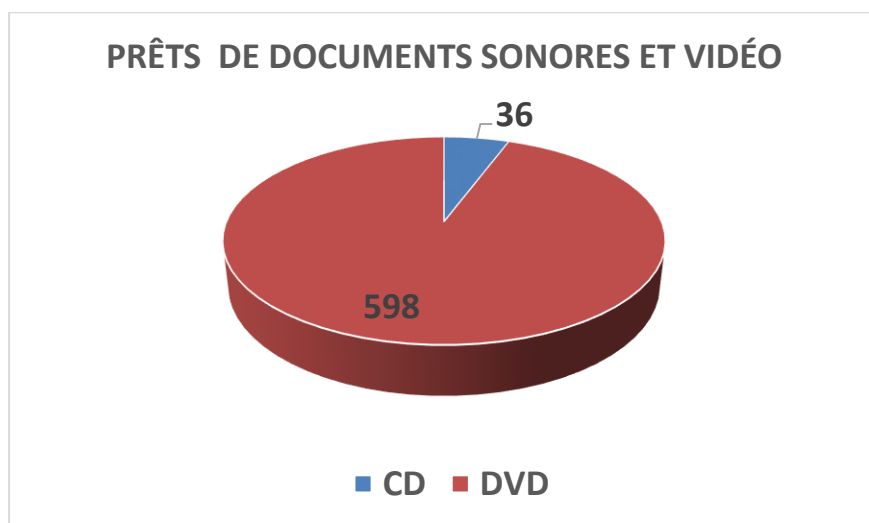
Les prêts de livres en 2022 ont été de **9 422** livres se répartissant ainsi :



Prêt des publications en série (revues) : 1 115 prêts se répartissant ainsi



Prêt des documents sonores et vidéo (CD et DVD)



TOTAL DES PRETS : **10 537** documents

Les services numériques proposés :

Le Catalogue en ligne Bibliothèque Municipale permet à la population de s'informer sur le lieu, les conditions de prêts, de visualiser l'ensemble des nouveautés et du fonds, de réserver un document, de consulter ses emprunts et voir les différentes informations concernant les animations, expositions, fermetures, sur le site : <http://saintandrelepuuy.bibli.fr>

Les ressources numériques gratuites : 24 h/24 – 7 j /7 (Voir le portail numérique de la Médiathèque Départementale de la Loire) : Médiathèque Numérique Loire - Accueil - MNL2

Actuellement il n'y a pas d'ordinateur à disposition du public

La communication :

- Illiwap de la Mairie
- Lettre d'information mensuelle de la Mairie
- Double pages dédiée pour la bibliothèque sur le bulletin municipal annuel
- Panneau lumineux de la Commune
- Page dédiée sur le site Internet de la Mairie

L'animation et l'action culturelle :

Les moyens humains :

1 salariée aidée par quelques bénévoles

Accueil des classes :

Visite des classes de maternelle et primaire toutes les semaines

Lundi : 14h - 16h - Vendredi : 10h - 11h

Animations ponctuelles : (en lien avec des expositions prêtées par la MDL) ou faites par nos soins : contes, bricolages....

- En 2022 :
 - Ateliers dessins, hérissons de papier,
 - Exposition sur l'espace en collaboration avec l'école
 - Contes à l'extérieur pendant le marché de Noël
 - Spectacle « Bouche cousue » de la Compagnie Impromptu Circus (Programme De Villes en villages)
 - Carnaval en collaboration avec le sou des écoles.
 - Visite de 7 classes de maternelle et primaire

- En 2023 :

Expositions prêtées par la Médiathèque départementale de la

Loire :

- Portraits de bestioles (de janvier à mars)
- Mon coffret à poèmes (de janvier à avril)
 - La cour des contes (juillet)
- Espace sensoriel et contes en lien « Contes sur la banquise » (d'octobre à décembre)

Exposition d'artistes locaux :

- Tout au long du mois de septembre, Andrée Ayel et Bernard Darne ont enchanté le public avec leurs passions respectives : patchwork et peintures
- Mme Catherine Bailly a également présenté son travail minutieux de création en verre filé un mercredi matin.

La fête du jeu :

- Elle a eu lieu mercredi 5 juillet après-midi dans la cour de la médiathèque, de nombreux enfants ont pu ainsi tester de nouveaux jeux ou s'amuser avec vélos et jeux surdimensionnés en bois
- La salle d'animation sert également de local pour la ludothèque communautaire de Forez Est une fois par mois le mercredi après-midi (de janvier à juin) et depuis septembre, le mercredi matin. Des jeux sont laissés sur place pour jouer et passer un moment convivial gratuitement.

Animations :

- Le 8 février : **atelier bricolage** avec matériel de recyclage (chaussettes) en lien avec l'exposition « **portraits de bestioles** » 36 enfants étaient présents à cet atelier qui a ravi autant les petits que les parents, 2 séances ont été programmées, matin et après-midi avec un **goûter partagé** l'après-midi ce qui a permis de prolonger ce moment convivial entre tous
- Le 22 mars : dans le cadre du « Printemps des poètes », **atelier poésie** avec 9 participants

- Le 19 avril : **Bricolage pompons**. 15 enfants avec leurs parents sont venus fabriquer des lapins, poussins, moutons en laine. Un goûter a également été partagé
- Le mois de juillet a eu des airs d'enquête policière interactive avec l'exposition proposée par la MDL, la « **cour des contes** » : trouver qui a tué Blanche Neige ? Cette animation concernait les enfants de plus de 7 ans ainsi que les adultes et a remporté un franc succès. Ce ne sont pas moins de 60 personnes qui se sont pris au jeu.
- Le 9 septembre : Estelle nous a enchanté avec sa **balade contée** sur la voie verte de Saint André, un moment tout en douceur, en comptines et histoires qui ont permis aux 10 enfants accompagnés de leurs parents ou grands-parents de s'évader hors les murs
- Le 25 octobre : dans le cadre de l'« **espace sensoriel** » des « **contes sur la banquise** » ont été proposés dans un décor féérique (prêté par la médiathèque départementale de la Loire) où igloo et espace détente viennent jouer avec nos sens.
- A partir d'octobre, tous les 3^{èmes} samedis du mois de 10h à 11h30 un **atelier couture/broderie** est en expérimentation pour partager les savoirs faire de chacun
- Le samedi 16 décembre : création d'une carte de Noël par les adultes
- Le mercredi 20 décembre : Atelier bricolage de Noël par les enfants







Les animations sont nombreuses et nécessitent un espace entièrement dédié.

Les partenariats :

L'école :

Tout au long de l'année, les élèves de l'école « Les Prés en bulle » viennent à la médiathèque pour consulter et emprunter des livres, suivi d'une histoire racontée. Les élèves de CM2 font un travail plus approfondi avec des ateliers pour les aider à

se repérer dans les lieux afin de les préparer à être plus autonomes lorsqu'ils seront au collège.

Les élèves de maternelle viennent régulièrement emprunter des livres et assister à des séances plus « animées ». La bibliothécaire, aidée de plusieurs outils d'animation soit prêtés par la médiathèque départementale, soit confectionnés par une bénévole aux doigts de fées, régale les tout-petits avec ses comptines, tapis à histoires, kamishibai... rendant les séances plus ludiques, vivantes et attractives.

On a pu recenser la visite de **1728** élèves au cours de l'année scolaire à la médiathèque dont 28 passages pour les classes de maternelles et 38 pour les primaires.

Le RAMPE

Dans le cadre de l'exposition « espace sensoriel », le RAMPE a été invité à participer : un début de partenariat avec la médiathèque. Participation aux animations de la médiathèque lors d'exposition en relation avec la petite enfance et prêts de livres.

La Médiathèque départementale de la Loire :

Prêt de documents, outils d'animation, expositions, plan de formation gratuit, accompagnement des projets de territoire...

La ludothèque communautaire :

Dans l'optique d'attirer de nouveaux publics, la médiathèque prête sa salle d'animation à la ludothèque de Forez Est.

Forces et faiblesses :

Forces	Faiblesses
Un bel espace	Manque néanmoins de place pour les collections enfants et difficulté pour l'accès PMR – encombrement des espaces
Salle d'animation bien équipée (vidéoprojecteur, 5 tables roulantes, 50 chaises)	Salle trop petite au vu du nombre d'animations (Ludothèque, expos, activités...) – Manque d'espace – Salle fourre-tout qui sert également pour l'équipement – Espace encombré par du matériel d'équipement (livres en attente, cartons, rouleaux...) déplacé à chaque fois que l'espace est utilisé pour une animation.
Fonds conséquent : beaucoup de documents à traiter et à stocker	Pas de salle de stockage et d'équipement
De nouveaux inscrits	Manque de place pour accueillir le public et manque d'un espace de convivialité
Proximité avec l'école	Manque de place pour accueillir les classes dans de bonnes conditions
Emplacement très central dans la commune	Signalétique extérieure à améliorer
Personnel compétent salarié (0,70 ETP)	Manque de force RH en ETP

Partie 2 : le projet

1 - Déontologie et textes de références

La bibliothèque municipale est un service public dont les missions s'appuient sur quelques textes fondateurs dont le manifeste de l'Unesco et la charte des bibliothèques.

Manifeste Unesco pour la bibliothèque publique (1994, auteurs : IFLA et Unesco)

La bibliothèque publique est le centre local d'information qui met facilement à la disposition de ses usagers les connaissances et les informations de toute sorte. Les services de bibliothèque publique sont accessibles à tous, sans distinction d'âge, de race, de sexe, de religion, de nationalité, de langue ou de statut social. Des services et des documents spécifiques doivent être mis à la disposition des utilisateurs qui ne peuvent pas, pour quelque raison que ce soit, faire appel aux services ou documents courants par exemple, les minorités linguistiques, les personnes handicapées, hospitalisées ou emprisonnées.

Toute personne, quel que soit son âge, doit avoir accès à une documentation adaptée à ses besoins. Les collections et les services doivent faire appel à tous les types de supports et à toutes les technologies modernes, de même qu'à la documentation traditionnelle. Il est essentiel qu'ils soient d'excellente qualité, répondant aux conditions et besoins locaux. Les collections doivent refléter les tendances contemporaines et l'évolution de société de même que la mémoire de l'humanité et des produits de son imagination.

Les missions de la bibliothèque publique (extraits)

Créer et renforcer l'habitude de lire chez les enfants dès leur plus jeune âge.
Fournir à chaque personne les moyens d'évoluer de manière créative. Stimuler l'imagination et la créativité des enfants et des jeunes.

2 - Les objectifs du projet

Ce projet répond tout d'abord à une nécessité de disposer de davantage d'espace afin de proposer des locaux et services adaptés aux nouvelles pratiques culturelles de la population.

Pour se faire la municipalité propose **un agrandissement et une rénovation de la structure existante.**

La municipalité souhaite conserver la localisation actuelle et créer un lieu culturel phare dans le centre bourg, participant ainsi à la dynamisation du secteur. Cet emplacement bénéficie de plusieurs atouts,

La bibliothèque par son projet d'établissement, souhaite :

- Être un lieu de présentation et de diffusion de documents.
- Être un lieu de lecture.
- Être un lieu de découverte, de rencontre, de partage.

Un espace ouvert à tous et facilement identifié, offrant des services nombreux, adaptés aux nouveaux usages en bibliothèque

Un espace accessible à tous

La nouvelle bibliothèque sera avant tout un espace ouvert à tous qui accueillera dans ses locaux tous les publics. Elle constituera un **lieu de détente mais aussi de travail et sociabilisation** qui comprendra des espaces spécifiques dédiés aux différentes activités.

Les locaux seront érigés selon les normes d'accessibilité ERP (Établissement recevant du Public de type 5, 5^{ème} catégorie).

Un lieu accueillant pour tous

Des espaces adaptés aux différents publics et confortables permettront la consultation sur place de l'ensemble des ressources. La bibliothèque privilégiera **le confort et la qualité de circulation dans ces espaces**, elle développera l'image

d'un **lieu convivial et accueillant**, par les matériaux utilisés, le mobilier et par la mise en valeur des collections.

Pour chaque espace, la tendance du mobilier étant au « ni trop haut ni trop bas », les meubles à roulettes, notamment pour les étagères et les présentoirs, est privilégiée, afin de pouvoir moduler l'espace à volonté.

Un bâtiment en lien avec les attentes de la population

La bibliothèque doit inviter toute la population. Chaque élément sera pensé de façon que **chacun s'y sente à l'aise**, quel que soit son milieu social et son niveau d'étude : enfants, famille, personnes âgées, personnes en situation de handicap, étudiants, adultes actifs... Et l'ambiance créée à l'intérieur, par le choix des matériaux, du mobilier, de l'éclairage signifiera aux publics la bienvenue, favorisera leur appropriation des lieux.

Un bâtiment respectueux de l'écologie

- Remise aux normes de l'adduction d'eau potable, assainissement et eaux pluviales.
- Un revêtement perméable afin de récupérer les eaux pluviales et également un espace de verdure adapté pour le mobilier extérieur seront prévus.
- Les vitrages seront respectueux des économies d'énergie
-

Un lieu qui présente une offre contemporaine, multi-supports, physiques et numériques

L'accès aux collections sera le plus libre possible, avec la consultation sur place de toute ressource documentaire : presse, livre, DVD, musique, ressources numériques... De même, la consultation d'Internet sera libre et ouverte à tous. A cet effet un ordinateur sera acheté et mis à la disposition du public. Les ressources en ligne de la Médiathèque Départementale constituent une offre complémentaire à l'offre de supports « physiques » dans la bibliothèque. Elles

obéiront aux mêmes objectifs de politique documentaire et permettront de compléter et d'élargir le nombre et la diversité des documents proposés au public.

Le portail de la bibliothèque est accessible 24 h/24 h. Grâce à lui et aux services associés (réservation de document, alerte par mail dans un espace de connexion privé, possibilité de suggestion d'achat, recherche en ligne...), l'interactivité et le participatif avec les usagers seront encouragés (partage des coups de cœur, sélections d'ouvrages...)

Un accueil optimisé et convivial :

- Renseigner, orienter et accompagner le public dans les espaces appropriés.
- Privilégier le contact avec les lecteurs : effectuer, si besoin, les recherches sur le catalogue en ligne, avec lui.
- Favoriser le travail en équipe qui privilégie le retour d'information et une communication régulière au sein des membres de l'équipe.
- Sensibiliser l'équipe à la qualité de l'accueil de manière générale

Une signalétique claire et adaptée devra permettre aux lecteurs d'identifier et de se repérer facilement dans les différents espaces de la médiathèque. De même qu'un plan à l'entrée de la bibliothèque indiquant tous les espaces et leur emplacement est indispensable. La signalétique est un métier, il est nécessaire de faire appel à des professionnels ou de l'intégrer à l'appel d'offre global lors du choix de l'architecte en charge du projet.

Moyens

1/ Offrir des collections et des espaces diversifiés

- Proposer tous types de supports (fonds propre + DDLM) pour tout public : livres, presse, DVD, CD, partitions...
- Présenter des collections en « facing » au maximum et sur des tables de présentation, de manière attrayante qui ont du sens (sélections thématiques, signalétique en lien avec le thème...)
- Offrir des espaces « parents-enfants » où la lecture à voix basse peut-être réalisée, offrir un espace pour un temps d'échange familial.
- Développer des collections documentaires pour tous les publics, dans les aspects pratiques du quotidien (informatique, langues, guides jardin, maison, travaux manuels, art de vivre, cuisine, santé, quotidien, jeux, enfants).

- Proposer des documents pour les adultes « empêchés » (livres lus, romans en gros caractères...)
- Le mobilier constitue également un élément fondamental de l'aménagement intérieur et de l'atmosphère d'une bibliothèque. Elle aura dans son projet tout intérêt à développer sa propre identité et à définir des ambiances. Un mobilier sur roulettes sera privilégié, afin de pouvoir facilement moduler l'espace.

2/ Communiquer

- Communiquer auprès des publics sur l'ensemble des services proposés par la bibliothèque.
- Développer une image de service convivial afin de favoriser la venue de publics « éloignés de la culture ».

3/ Elargir le public en positionnant la bibliothèque comme un lieu de programmation et de médiation culturelle en et hors les murs.

La programmation culturelle proposée dans cet espace s'inscrira dans le cadre de la politique culturelle communale en collaboration avec la commission culture et offrira des propositions cohérentes et complémentaires avec celles déjà proposées par la commune, ainsi que d'autres : départementales, régionales, nationales.

L'offre devra répondre aux besoins de la population, y compris les personnes qui ne fréquentent pas actuellement la bibliothèque. Une réflexion sur la conquête de nouveaux publics sera nécessaire, par exemple attirer plus de lecteurs par le biais d'ateliers, particulièrement pour les personnes lisant peu ou pas.

4/ Développer les partenariats

Conforter les partenariats existants, en développer d'autres :

- ADAPEI
- Résidence seniors (jeu d'échecs...)
- L'association AAA
- L'école de musique

3 - Les nouveaux espaces

Chaque rayon ou chaque espace spécifique fera l'objet d'une signalétique particulière pour faciliter le repérage rapide du lecteur.

➤ **L'espace accueil**

Les inscriptions, renseignements, prêts et retours des documents, ainsi que des présentoirs des nouveautés (livres nouvellement acquis) auront lieu dans cet espace. Des présentoirs sur roulettes seront privilégiés, afin de rendre l'espace amovible.

➤ **Le bureau de la bibliothécaire**

Il sera conservé à son emplacement initial, près de l'espace d'accueil.

➤ **L'espace adultes**

Cet espace va se trouver aéré puisque les collections enfants vont rejoindre l'actuelle salle d'animation.

Cet espace sera entièrement dédié au public adultes.

Les bandes dessinées adultes, les DVD adultes et CD adultes, jusqu'ici dans l'espace d'accueil, vont rejoindre cet espace.

Des fauteuils colorés pourront être achetés

Par conséquent les travées existantes occupées par les ouvrages enfants seront conservées pour présenter les collections adultes.

Des bacs à BD seront nécessaires afin d'étoffer notre fonds car de plus en plus de lecteurs sont intéressés.

Des présentoirs pour les DVD seront à prévoir également

➤ **L'espace jeunesse**

Il se situera dans l'actuelle salle d'animation

○ **Espace dédié aux tout-petits (0-3 ans)**

Des poufs animaux, des tapis lavables et résistants, des grosses peluches pourront être achetés. Une ambiance colorée sera privilégiée.

Des bacs bas colorés sur roulettes seront prévus

○ **Espace enfants / jeunesse**

Cet espace permettra le choix de livres de fictions, contes, documentaires, magazines, BD pour enfants (8/10 ans) et jeunes (11/14 ans) ...

Du mobilier coloré et confortable, adapté pour chaque âge, sera acheté : poufs, tapis, coussins, petits fauteuils, bacs à albums, étagères adaptées, sur roulettes, bacs à BD, petites tables basses, rondes, petites chaises...

➤ **La création d'un espace dédié à l'action culturelle**

Il remplacera la salle d'animation actuelle et sera situé dans le nouvel espace.

L'acquisition éventuelle d'un petit auditorium modulable et démontable pourra être envisagée pour des lectures d'histoires, des échanges, des conférences... pour tout public.

Cet espace sera destiné à :

Accueillir des groupes d'adultes et d'enfants, créant ainsi des liens intergénérationnels.

Développer toutes les formes d'actions culturelles en lien avec les collections :

- Expositions thématiques
- Gouters partagés
- Récits de voyages

- Ateliers : atelier d'écriture, club de lecture, échange des coups de cœur
- Rencontre avec un auteur, carnet de voyages, éventuellement atelier d'initiation à l'informatique, apprentissage de l'accès au numérique, atelier généalogie, échange de pratiques (jardinage, recettes de cuisine...), dessins, couture, bricolage divers, tricot...
- Soirées de jeux de société
- Soirées projections vidéo
- Numérique : Tournois jeux vidéo, heures du conte numérique, expositions numériques, makey makey, casques de réalité virtuelle
- Spectacles (concerts, théâtre...)
- Danse participative
- Audition des élèves de l'école de musique
- Expositions temporaires, classiques ou numériques
- Heures du conte (Contes en pyjama, contes à thèmes)
- Séances d'éveil musical
- Accueils des classes et du jeune public
- Accueil de la ludothèque communautaire
- Des cimaises seront prévues pour exposer des panneaux, tableaux...
- Choisir des canapés et fauteuils divers ainsi que des petites tables
- Prévoir des branchements en nombre (Internet et électriques).
- Intégrer le vidéoprojecteur ainsi que l'écran.

➤ **La création d'une salle d'équipement**

Une grande table pour couvrir les livres, une grande armoire de rangement ainsi que des étagères en nombres seront nécessaires.

5 chariots seront prévus ainsi qu'un diable pour transporter des cartons.

1 téléphone sans fil sera acquis

Cette salle précèdera un petit espace de convivialité, à usage interne, qui sera consacré aux repas du personnel.

➤ **Création d'un jardin d'hiver de lecture – véranda pour relier la bibliothèque existante et le nouvel espace**

Un espace de convivialité sera prévu avec cafetière et théière.

Des plantes naturelles pourront être achetées ainsi que du mobilier de détente (fauteuils, table basse, canapé...).

Les périodiques complèteront cet espace, ouvert sur le jardin.

Une grainothèque pourra compléter l'ensemble.

➤ **Un jardin extérieur de lecture clos de murs**

Il fera le lien avec la salle pour les autistes et la salle des associations.

Du mobilier de jardin sera acquis (transats, fauteuils, petites tables, parasols, plantes et pots...)

Un kiosque sera construit et meublé afin de lire à l'ombre l'été, faire des lectures avec les enfants, ou petite pièce de théâtre

Un portail plus haut et neuf serait souhaitable.

4 - Les perspectives de fonctionnement du service

Les moyens humains :

Une augmentation du temps de travail de la bibliothécaire salariée est nécessaire avec un passage au minimum de 70 % à 80 %.

5 - Le calendrier chronologique de mise en œuvre

Dates	Contenus	Acteurs
2022	Décision municipale de rénover les anciens bâtiments de l'école et de créer un espace d'animations culturelles au sein de la médiathèque	Élus locaux
Juin 2023	Constitution du comité de pilotage	Monsieur le Maire et Madame l'adjointe à la Culture et à la communication
Septembre 2023	Choix des partenaires et création du comité technique	La bibliothécaire et l'adjointe à la Culture et à la communication
Septembre 2023	Visite de l'architecte conseil du département – Choix de l'emplacement et étude de faisabilité - Appel à architectes puis choix de l'architecte – Choix des entreprises	Comité de pilotage - Architectes
De septembre 2023 à décembre 2023	Rédaction du projet culturel, scientifique, éducatif et social (PCSES)	Comité technique – Appui MDL
Avant le 31/12/2023 (AAP) et avant le 31/03/2024 (DRAC)	Dépôt des dossiers AAP Lecture publique au Département et DRAC	Comité de pilotage – Département – Etat
Courant 2024	Début des travaux	Comité de pilotage - Architecte - Entreprises
Courant 2024	Aménagement - Choix du mobilier	Comité technique - équipe
Octobre 2025	Inauguration de la nouvelle structure	Tous – Population

6 - Les modalités d'évaluation des résultats

Une évaluation des résultats est prévue dans les 6 mois après l'ouverture afin de procéder à des réajustements si besoin

L'équipe municipale a souhaité avancer sur le projet d'agrandissement de la bibliothèque (possibilité de rajouter un espace de 100 m² aux 238 m² existants).

Nous avons donc mis en place un PCSES dont les orientations ont été validées à chaque étape de sa rédaction par le comité de pilotage avec l'aide d'un comité technique.

Ce PCSES va servir de feuille de route tout au long du déroulé du projet.

Nous avons suivi le calendrier prévisionnel proposé, ce qui nous a permis de n'oublier aucune étape dans la réalisation du projet et d'effectuer certains réajustements.

Conclusion

Par ce projet d'agrandissement de la bibliothèque, la municipalité affirme clairement sa volonté d'ouvrir la culture au plus grand nombre, créant ainsi un véritable pôle culturel au sein de la commune : un vrai service de proximité pour tous

L'agrandissement de la bibliothèque, sur un lieu présentant des infrastructures nécessaires au développement d'une telle structure, participera à la dynamisation du secteur.

Agrandi dans le cadre d'une démarche en faveur du développement durable, cet espace culturel valorisera également le centre-bourg.

Véritable « 3^{ème} lieu », ce nouvel équipement offrira ainsi un lieu de découverte, d'apprentissage, de loisir et de détente en phase avec les attentes du public.